

2022

RAPPORT ANNUEL DE L'ASSOCIATION



SOMMAIRE

- 01 BILAN MORAL
- 02 TEMPS FORTS
- 03 PERSPECTIVES
- 04 VIE ASSOCIATIVE & COMMUNICATION
- 05 RAPPORT D'ACTIVITÉS
- 06 RAPPORT FINANCIER
- 07 REMERCIEMENTS



RAPORT MORAL

BILAN

Lorsque l'on dresse le bilan de l'année 2022, il serait tentant de céder au pessimisme tant les crises se sont succédé sur la scène internationale. L'agression russe en Ukraine, la sécheresse et l'été caniculaire en Europe ou encore les inondations qui ont ravagé le Pakistan sont autant de symptômes d'un système mondial dépassé.

Néanmoins, ces aléas sont aussi la preuve que l'action de Xylm est en adéquation avec les combats de son temps : entre transition écologique, économie sociale et solidaire et coopération internationale.

L'association s'est créée autour de la conviction que, face à ces défis communs, les solutions se doivent elles aussi de rencontrer une résonance commune et collective. Cela ne veut pas dire qu'elles viendront systématiquement d'hautes instances internationales mais plutôt de la somme d'alternatives de celles et ceux qui croient en un autre modèle.

Ces alternatives, ce sont les producteur·rice·s agricoles de la province de Sefrou au Maroc qui s'initient à l'agroécologie pour répondre aux effets du changement climatique sur leurs terres.

Ces alternatives, ce sont aussi les membres de l'ONG togolaise STADD qui œuvrent pour gérer les déchets dans la ville d'Ogou tout en mobilisant femmes et jeunes défavorisé·e·s.

Ces alternatives, ce sont tous·tes ces jeunes qui cherchent à exprimer leur envie de trouver une autre voie en se formant aux enjeux contemporains.

Afin d'accompagner ces alternatives dans leurs combats quotidiens et pour transformer ces obstacles en opportunités, Xylm s'est efforcé tout au long de l'année 2022 de favoriser les synergies et le renforcement mutuel de capacités.

Parce que bâtir des ponts à travers le monde requiert de solides fondations de part et d'autre, Xylm a poursuivi son travail de développement de partenariats locaux. En France, l'association a mobilisée de nombreuses associations breilliennes en coordonnant ALIMENTERRE dans le département. Cela a permis de rencontrer de multiples acteurs qui œuvrent pour mettre en place un système agricole et alimentaire, plus respectueux de l'environnement et du sort des producteur·rice·s. Xylm poursuit également son action de sensibilisation d'une jeunesse toujours plus engagée en faveur des enjeux sociaux et environnementaux. Cela passe par l'organisation de multiples Formation Civique et Citoyenne ou encore l'animation des Temps d'Accueil Péri-scolaire.

Au Maroc, Xylm a pu réaliser aux côtés de Let's Food une étude sur le potentiel de développement des filières agroécologiques dans la province de Sefrou, étude suivie de temps de formations. Ce travail est rendu possible par le partenariat de coopération décentralisée entre le Conseil départemental d'Ille-et-Vilaine et le Conseil Provincial de Sefrou. Dans le même temps, les échanges entre les élèves marocain.e.s et français.e.s tenus dans le cadre du projet ISI ont permis aux classes de mieux connaître les effets du changement climatique et de la pollution.

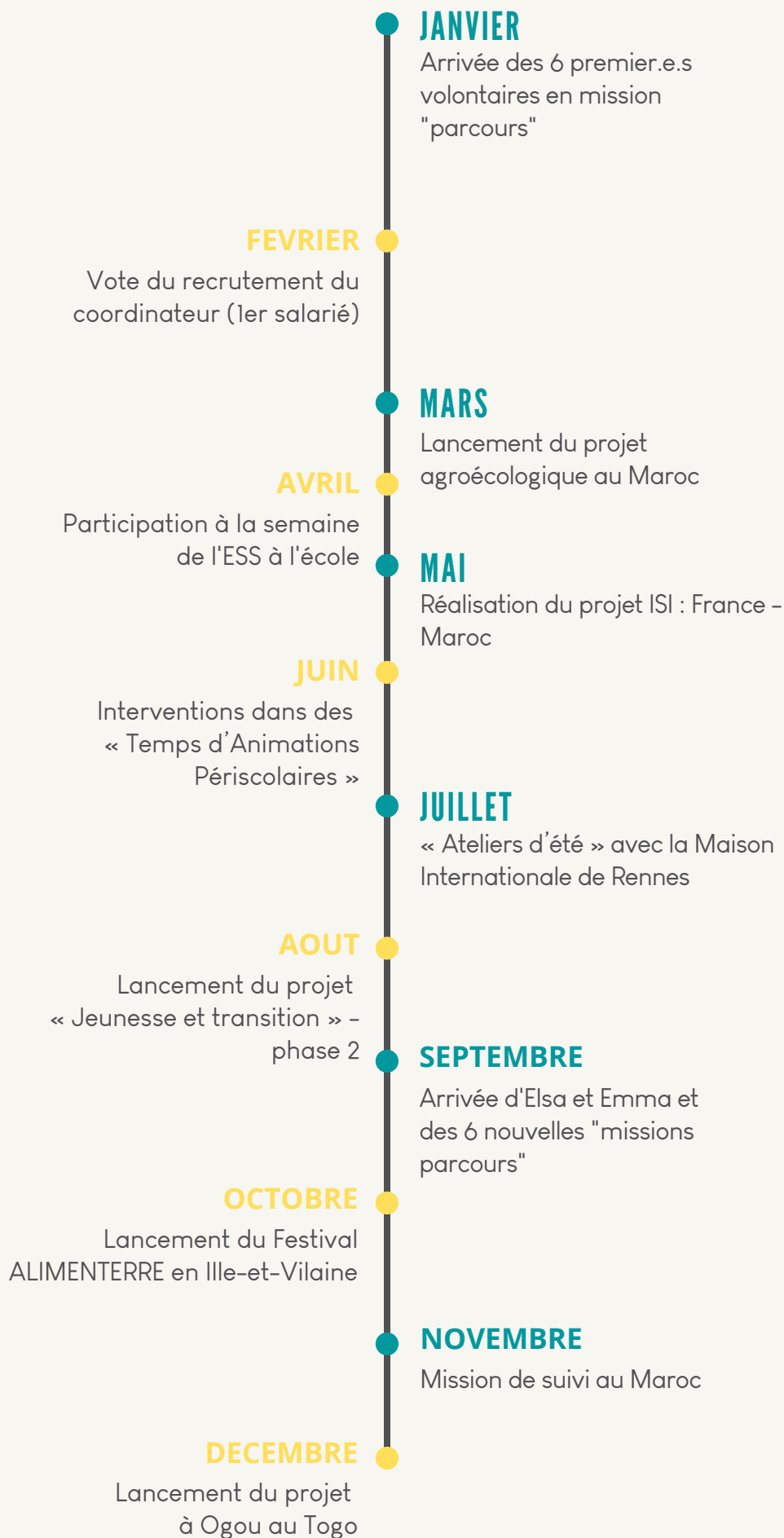
Au Togo, l'accompagnement des projets d'économie circulaire de l'ONG STADD bat son plein. Les résultats rencontrés à Oti 1 ont permis de rediriger le partenariat vers la commune d'Ogou 1. L'année 2022 fut consacrée à la préparation des éléments budgétaires et au démarrage des actions de gestion durable des déchets et d'économie circulaire.

Une nouvelle fois, ces projets n'auraient pas pu voir le jour sans l'investissement continu des bénévoles et volontaires de service civique. Merci à celles et ceux qui s'impliquent quotidiennement pour développer l'association. En 2022, Xylm a pu créer son premier poste de salarié et a entamé un processus de DLA (Dispositif Local d'Accompagnement) afin de migrer vers un mode de gouvernance horizontal et collégial. L'engagement poursuivi des anciennes volontaires de service civique comme bénévoles confirme une fois encore la pertinence du modèle adopté. Décloisonner, les secteurs de l'ESS et de la coopération internationale peut sembler ambitieux, pourtant, l'actualité témoigne du besoin de tracer une nouvelle route et de tisser de nouveaux liens.

En 2023, Xylm va continuer l'accompagnement de ces alternatives qui veulent reprendre leur destin en main et assurer un avenir soutenable pour les générations futures. Cela traduit un refus commun de se laisser abattre, de céder au pessimisme et à l'inaction. Au contraire, Xylm poursuivra son travail vers ce nouveau modèle en accord avec les enjeux sociaux et environnementaux de notre temps.



TEMPS FORTS



PERSPECTIVES

Encouragés par une année 2022 propice au développement de l'association, nous souhaitons garder la même dynamique pour 2023.

Plusieurs défis nous attendent pour cette nouvelle année comme celui d'assumer pleinement une nouvelle fonction : celle d'employeur. Nous le relèverons avec plaisir, car pour nous, c'est le signe que l'association se déploie, évolue et marche dans la bonne direction pour atteindre ses objectifs.

Les autres grands défis de Xylm seront de créer de nouvelles synergies entre nos partenaires breilliens et nos partenaires internationaux, ainsi que de mener à bien le chantier vers une nouvelle gouvernance et, pourquoi pas, accompagner d'autres structures sur le sujet. De grands pas ont été fait, un long chemin reste à parcourir et Xylm reste prêt à l'action pour l'année à venir.

LES PRIORITÉS POUR 2023



N° 01 - Gouvernance et bénévolat

Mettre en place une gouvernance collégiale et accueillir de nouveaux bénévoles



N° 02 - Projets innovants d'ESS

Développer des projets innovants de coopération internationale entre acteurs de l'ESS



N° 03 - Salarier et modèle socio-économique

Pérenniser les ressources humaines et structurer le modèle socio-économique

VIE ASSOCIATIVE & COMMUNICATION

L'ÉQUIPE 2022



Mathilde, administratrice



Virginie, volontaire



Quentin, employé



Elsa, volontaire



Volontaires
mission parcours



Serge, Trésorier



Laura, administratrice



Kenza, volontaire



Enora, volontaire



Emma, volontaire



Damien, administrateur



Chloé, administratrice



Brieuc, Président

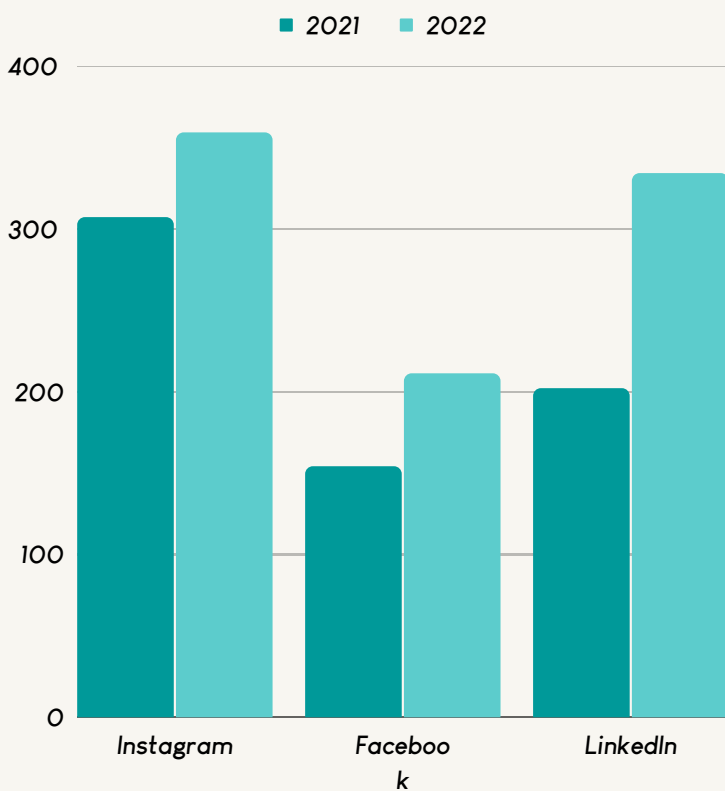
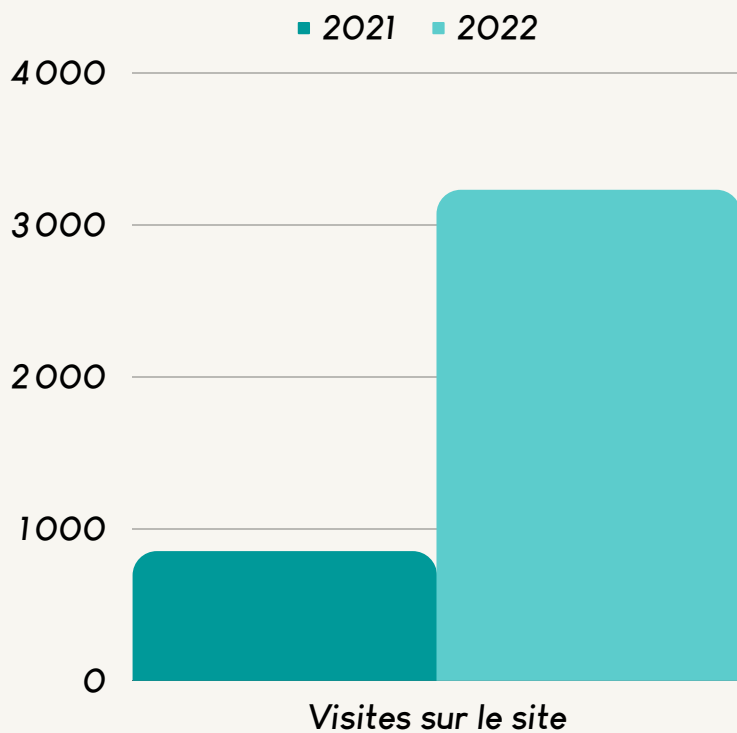


Barbara, administratrice



Emilie, administratrice

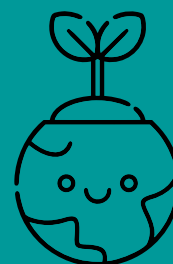
COMMUNICATION & VIE ASSOCIATIVE



34 ADHÉRENT-E-S



**28 ARTICLES
PUBLIÉS**



**12
VALORISATIONS
ALIMENTERRE**



**1 VIDÉO SUR LE
VOLONTARIAT**

RAPPORT D'ACTIVITÉS

ÉCONOMIE CIRCULAIRE TOGO



RÉSUMÉ

La commune d'Ogou fait face à de nombreux défis suite à la récente décentralisation et l'augmentation rapide de sa population. L'accumulation croissante des déchets dans la nature est une menace pour la biodiversité et la santé des habitant.e.s. Avec l'ONG togolaise STADD, Xylm agit pour la mise en place d'un système de collecte, de tri et de valorisation des déchets qui permettra de créer des emplois solidaires. Le projet a démarré fin 2022 il s'articule autour de 3 volets : la sensibilisation de la population ; le renforcement des moyens humains et techniques de l'unité de tri et de valorisation des déchets ; l'accompagnement des acteurs locaux à la gouvernance locale.

CHIFFRES CLÉS

1 CENTRE

de tri et de valorisation
construit à Ogou

20 000

élèves sensibilisé.e.s dans
les écoles d'Ogou

PERSPECTIVES

- Continuer de renforcer les capacités de l'unité de tri et de valorisation des déchets pour garantir sa durabilité et la pérennité des emplois créés.
- Poursuivre la sensibilisation avec l'objectif d'avoir 1 500 ménages abonnés au service.
- Renforcer l'appropriation du projet par les acteurs locaux (institutionnels et communautaires).



*« C'est bon de
sortir travailler
plutôt que de
rester à la maison
[...] on est motivée
à venir travailler
le matin, on se
retrouve toutes
ensembles »*

Témoignages des
femmes recrutées
pour travailler dans
le centre de tri et
valorisation des
déchets d'Ogou

ALIMENTERRE 35 FRANCE



RÉSUMÉ

Créé en 2007, le festival ALIMENTERRE se déroule chaque année du 15 octobre au 30 novembre. Projections-débats, marchés solidaires, expositions, jeux pédagogiques, spectacles, etc. de nombreux événements sont organisés tous les ans autour d'une sélection de films documentaires. ALIMENTERRE veut «inviter le public à réfléchir aux systèmes alimentaires à un niveau local, au Nord, comme au Sud». Depuis 2 ans, Xylm est en charge du développement et de l'animation du Festival ALIMENTERRE en Ile-et-Vilaine. Pour cela, Xylm mène un travail de promotion, de facilitation, de mobilisation, d'accompagnement et de relais sur l'ensemble du territoire. Grâce à ce travail le festival a pris son envol sur le département.

CHIFFRES CLÉS

4 113 PERSONNES

ont été sensibilisées avec
105 projections

98 STRUCTURES

ont été organisatrices de
projections en 2022

PERSPECTIVES

- Continuer à mobiliser et accompagner de nouvelles structures pouvant organiser des événements ALIMENTERRE.
- Faire des liens entre les acteurs qui agissent pour une transition agroécologique.
- Toucher un "public éloigné" de ces enjeux.
- Développer des outils d'accompagnement innovants (formations, animations, budget, etc.)



« Il faut remettre tous les acteurs dans le travail de réflexion pour répondre à la problématique d'un accès à une alimentation saine et durable. »

Témoignage dans le cadre d'une projection ALIMENTERRE d'EcoSolidaireS

AGROÉCOLOGIE MAROC



RÉSUMÉ

Dans le cadre de la coopération décentralisée entre le Conseil départemental d'Ille-et-Vilaine, en France, et le Conseil Provincial de Séfrou, au Maroc, ce projet a pour objectif de développer les conditions d'une transition agroécologique, permettant l'accès à toutes et à tous à une alimentation locale de qualité, en quantité et à des prix abordables. Différents partenaires opérationnels participent à la mise en œuvre des actions et des politiques. Le projet a commencé en mars 2022 avec l'envoi de KENZA pour un volontariat de 10 mois avec pour mission principale la réalisation d'une étude de préfiguration avec l'appui de l'association Let's Food.

CHIFFRES CLÉS

1 VOLONTAIRE

envoyé.e.s par Xylm pour appuyer la coopération

1 ÉTUDE

sur les opportunités de structuration de l'agroécologie

PERSPECTIVES

- Finaliser les activités de la phase 1 avec les actions de sensibilisation des jeunes et des habitant.e.s de Séfrou aux enjeux de l'agroécologie.
- Formation des coopératives agricoles et des élu.e.s et agents de Sefrou.
- Développer une deuxième phase du projet pour poursuivre l'accompagnement à la transition agroécologique du territoire.



« Les agriculteur·ice·s des coopératives sont conscient·e·s du changement climatique, et l'impact sur leur agriculture, mais il faut les motiver, les former pour changer leurs méthodes »

Abdelali DAMRI, vice-président de la Chambre d'Agriculture

SENSIBILISATION FRANCE



CONTEXTE

L'association Xylm a pour objectif de sensibiliser (le public scolaire et grand public) à la transition durable et solidaire en proposant des activités liées à l'environnement, la Solidarité Internationale ou l'Économie Sociale et Solidaire. En 2022, cela s'est traduit par des partenariats renouvelés avec différents établissements scolaires et associations pour des animations lors des temps d'activités périscolaires (TAP) ou encore dans le cadre du dispositif ISI (Initiatives de Solidarité Internationale). Nous avons également participé à de nouveaux projets tels que la quinzaine du commerce équitable, la semaine du droit des femmes et dans le cadre de "Mon ESS à l'école".

CHIFFRES CLÉS

23 INTERVENTIONS

de sensibilisation dans les établissements scolaires

1 062 JEUNES

sensibilisé·e·s tout au long de l'année

PERSPECTIVES

- Renouveler des actions de sensibilisation croisées dans le cadre du programme ISI (Initiatives de Solidarité internationales).
- Continuer à proposer des animations lors d'événement nationaux (mois de l'ESS, Festisol, etc.) et créer de nouvelles synergies avec les acteurs du territoire.
- Poursuivre l'animation de temps d'activités périscolaires.



« Les échanges avec les autres élèves ont permis de voir que l'on est tous égaux face aux enjeux de l'environnement. »

Témoignage d'un·e élève ayant participé au projet ISI.

JEUNESSE ET TRANSITION FRANCE



CONTEXTE

En collaboration avec Les Cols Verts Rennes et Les Francas de Bretagne, le projet ambitionne d'innover en matière d'accueil et d'encadrement de la jeunesse bretonne engagée dans les transitions écologiques et solidaires. Ce projet a pour objectif de mutualiser les compétences et les expertises entre acteurs de cette transition pour améliorer la qualité et la quantité des missions de service civique proposées. Il vise aussi à développer des modalités d'accueil innovantes. Il a notamment développé les missions "parcours", un format expérimental de missions collectives où des groupes de 6 volontaires sont accompagnés pendant 6 mois dans la création de leur projet.

CHIFFRES CLÉS

12 VOLONTAIRES

en mission "parcours" recruté.es
et accompagné.es

29 JEUNES

formé.e.s par la FCC développée
par Xylm et ses partenaires

8 TEMPS

régionaux organisés regroupant
des volontaires

PERSPECTIVES

- Poursuivre l'accueil de groupes de volontaires en mission "parcours" et les accompagner dans l'émergence et la mise en œuvre de leurs projets collectifs sur les transitions écologiques.
- Poursuivre le développement de temps inter-associatifs de formation de jeunes en service civique sur les transitions écologiques.
- Participer à la réflexion régionale « Agir en faveur des transitions écologiques avec les jeunes »



«Le service civique m'a donné l'opportunité d'appréhender les enjeux des transitions écologiques sur le terrain. Je me suis épanouie dans les missions. Le projet collectif m'a permis de développer des compétences de gestion de projet et ma capacité à travailler en groupe et en autonomie.»

Témoignage de
Juliette, Volontaire en
mission "parcours"

AUTRES PROJETS FRANCE



CONTEXTE

Grace aux partenariats créés ces dernières années, Xylm est amenée à collaborer sur des projets collectifs et/ou portés par d'autres structures :

- Participation au projet recherches et actions pour un monde solidaire (RAMS) porté par la maison internationale de Rennes (MIR), en co-organisant des temps de formation et de rassemblement associatifs.
- Accompagnement des étudiant.e.s du master analyse de projets et développement durable de Rennes 1 dans leur travaux de groupe sur le projet alimentaire territorial porté par le pôle ESS de Fougères.
- Capitalisation du projet "inter-associatif ECSI" du Festisol de Rennes.
- Animation de plusieurs fresques de l'alimentation ou fresque de l'économie circulaires pour des bénévoles ou des partenaires.

CHIFFRES CLÉS

1 MODULE

de formation co-créé avec la MIR et ses partenaires

25 ÉTUDIANT.ES

accompagné.e.s dans leurs travaux de groupe

PERSPECTIVES

- Poursuivre la création et l'animation de modules de formation du projet RAMS.
- Poursuivre de la collaboration avec le master APDD de l'université de Rennes.
- Finaliser la capitalisation du projet "inter-associatif ECSI" du Festisol de Rennes.
- Continuer à animer des fresques .



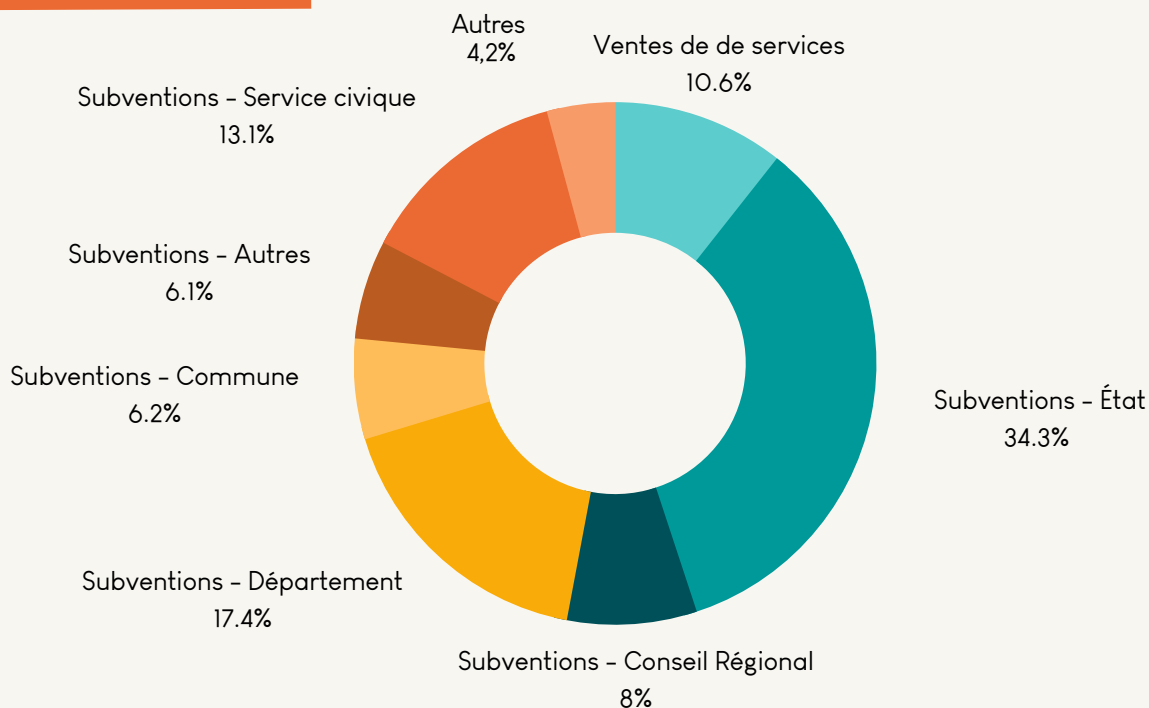
"C'est un bon moyen d'appréhender le système alimentaire dans sa globalité, ses contraintes, ses limites, mais aussi les solutions pour revenir à un modèle plus pérenne. "

Témoignage d'un participant d'une fresque de l'alimentation

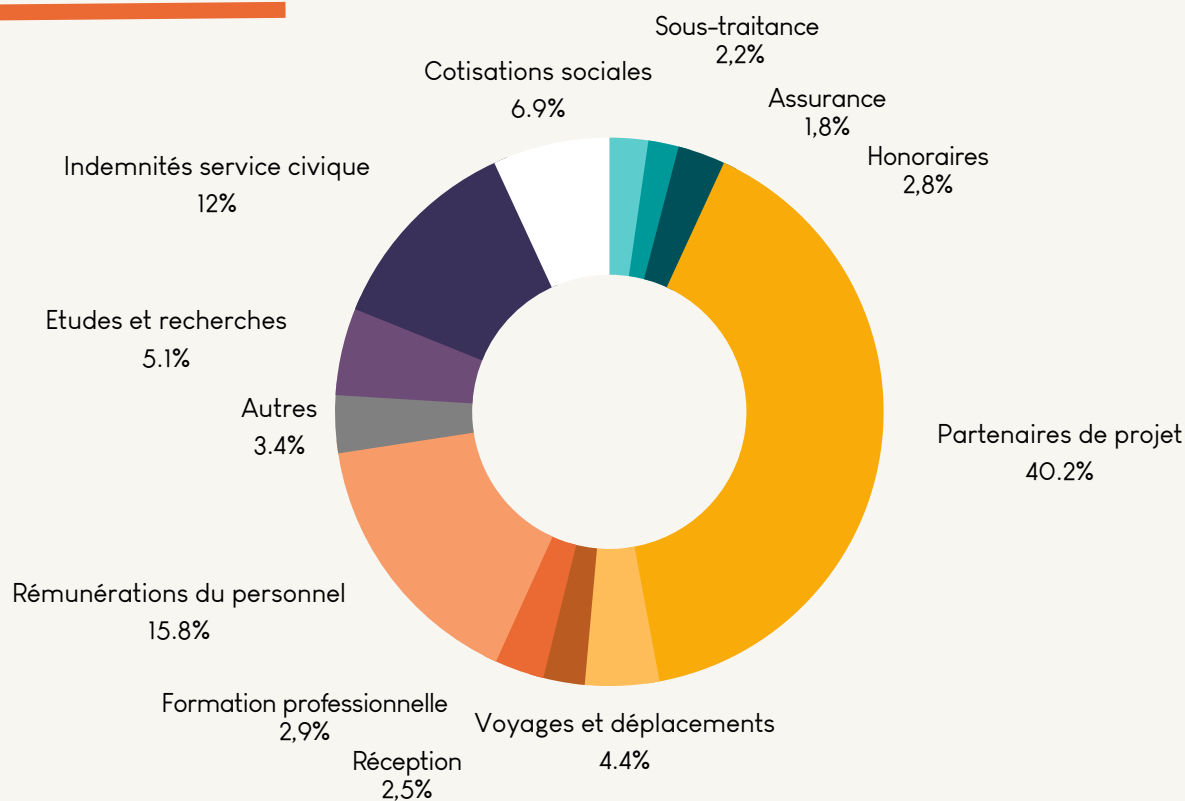
RAPPORT FINANCIER

RAPPORT FINANCIER

RESSOURCES



DÉPENSES



REMERCIEMENTS

Nous remercions l'ensemble de l'équipe de Xylm et les bénévoles qui travaillent chaque jour sur nos projets et permettent à l'association de se développer. Ainsi que l'ensemble des administrateur.rice.s qui apportent leurs expertises et leur soutien.

Nous remercions également tous nos partenaires qui œuvrent avec nous au développement de nos projets et sans qui tout cela ne serait possible.

Merci !



**NOUS VOUS REMERCIONS POUR VOTRE SOUTIEN CONTINU ENVERS NOS ACTIONS ET
VOTRE CONFIANCE RENOUVELÉE**